

Дополнение к руководству по эксплуатации "Маршрутный компьютер VG1031, VG1031PL" для МК VG1031G (с прошивкой крайслер)

Маршрутный компьютер «Multitronics VG1031G (прошивка Крайслер)» предназначен для установки на автомобили «ВОЛГА» ГАЗ 3110, 31105 и 3102 с двигателем « Daimler Chrysler » DCC 2.4 L DOHC.

Описание работы МК «Multitronics VG1031G (прошивка Крайслер)» полностью соответствует МК «Multitronics VG1031G» для протокола «ГАЗ» см. «Руководство по Эксплуатации Маршрутный компьютер VG1031» за исключением следующих п.п.:

1. СОВМЕСТИМОСТЬ.

«Multitronics VG1031G (прошивка Крайслер)» имеет только один режим работы по К-линии для а/м «ВОЛГА» ГАЗ 3110, 31105 и 3102 с двигателем « Daimler Chrysler » DCC 2.4 L DOHC. Работа с другими протоколами по К-линии, OBD-II и универсальный режим работы не поддерживаются!!!

2. ФУНКЦИОНАЛЬНЫЕ ОГРАНИЧЕНИЯ. См. таблицу 2 «Руководство по Эксплуатации Маршрутный компьютер VG1031», столбец «ГАЗ»

2.1. В Дисплее «Параметры 1-3» не поддерживается параметр «Поправка УОЗ» (строка 14).

2.2. В Дисплее Установок 3 отсутствует группа «Выбор протокола», так как доступен только один протокол (строка 72).

2.3. В Дисплее Установок 5 отсутствует группа «Установка температуры включения вентилятора», т.е. невозможно управление вентилятором охлаждения двигателя (строка 86).

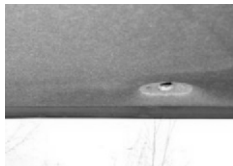
2.4. В дополнительных возможностях МК невозможно принудительное включение вентилятора (строка 87).

3. УСТАНОВКА МК.

3.1 Типовая установка МК «Multitronics VG1031G (прошивка Крайслер)» производится согласно п.5.2, 5.3 «Руководство по Эксплуатации Маршрутный компьютер VG1031».

3.1.1. При установке МК в сборочном комплекте VG1031G (с подиумом) в а/м с зеркалом заднего вида, приклеенным к лобовому стеклу, при отсутствии на усилителе крыши а/м отверстий, выполните:

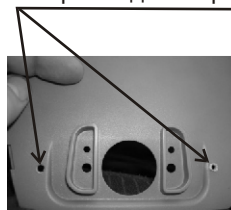
1. Демонтировать центральное крепление водительского и пассажирского солнцезащитных козырьков, для этого необходимо открутить крестовой отверткой 4 винта;
2. При помощи острого предмета, например отвертки, необходимо поддеть ткань потолка.



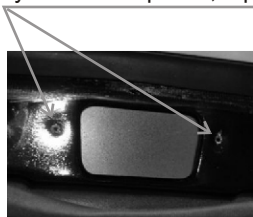
3. Руками осторожно освободить ткань потолка из под уплотнителя лобового стекла, необходимо освободить около 30-40 см ткани;



4. В основании подиума МК просверлить два отверстия диаметром 3,2 мм.



5. Приложить основание подиума МК к внутреннему усилителю крыши, разметить места для крепления на усилителе крыши, просверлить два отверстия диаметром 2

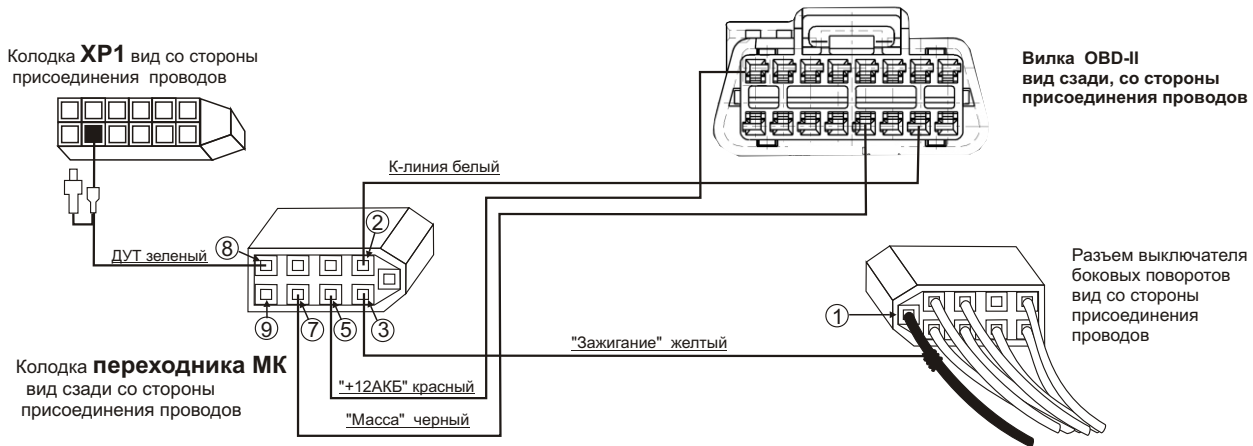


6. Установить ткань потолка на место. Через ткань нащупать отверстия, просверленные ранее, и прикрепить к ним основание подиума МК.



Установить на место обшивку потолка, крепления солнцезащитных козырьков, разместить соединительный шлейф МК под обшивкой потолка, подключить соединительный разъем к МК и прищелкнуть МК с подиумом к основанию МК.

4. ПОДКЛЮЧЕНИЕ МК "Multitronics VG1031G (прошивка Крайслер)".



Внимание! Установка и подключение прибора должны производиться квалифицированными пользователями, имеющими опыт электромонтажных работ, или на станции техобслуживания автомобилей с соблюдением всех правил электробезопасности, а также правил подключения и установки, изложенных в настоящей инструкции. Изготовитель не несет ответственности за последствия, связанные с несоблюдением пользователем требований инструкции по эксплуатации и подключению прибора, а также с использованием прибора не по назначению.

Подключение прибора производите при отключенном аккумуляторе.

- 4.1 Подключите к разъему МК VG1031/VG1031PL колодку переходника из комплекта прибора с исполнением G/Крайслер. После этого выполните соединение цепей колодки переходника с соответствующими цепями а/м.
 - 4.2 Снимите нижний кожух рулевой колонки. Найдите 9-ти контактный разъем переключателя боковых поворотов. Подключите методом скрутки к черному проводу, подходящему к контакту №1 указанного разъема, желтый провод "Зажигание" от контакта №3 переходника МК. Возможно подключение желтого провода переходника МК к другим цепям, на которых появляется напряжение "+12Вольт" при включении замка зажигания.
 - 4.3 Снимите панель приборов.
 - 4.4 Отсоедините 13 клеммную колодку XP1
 - 4.5 Извлеките контакт **9: указатель уровня топлива**. в колодке XP1, наденьте на него изолятор из комплекта прибора и в разрыв его подключите зеленый провод с контактами переходника (8 контакт разъема МК).
- В случае, если вы не используете режимы индикации бака "ДУлн" и "ДУтр", выполнять п.4.3-4.5 не нужно.**

- 4.6 Установите на место панель приборов и нижний кожух рулевой колонки.
- 4.7 Подключите вилку OBD-II переходника к колодке диагностики OBD-II а/м., которая расположена под рулевой колонкой.
- 4.8. **УСТАНОВКА И ПОДКЛЮЧЕНИЕ ДАТЧИКА ВНЕШНЕЙ ТЕМПЕРАТУРЫ.** Длинный провод с датчиком температуры расположите внутри переднего или заднего бампера в месте, **защищенном от попадания грязи, воды и снега**, либо в любом другом месте, максимально изолированном от потоков воздуха нагретого двигателя, а также нагреваемых двигателем или солнцем деталей. **Имейте в виду, что при попадании влаги внутрь датчика температуры его правильная работа не гарантируется. При наличии в а/м собственного датчика внешней температуры рекомендуется разместить датчик температуры МК внутри салона (под рулевой колонкой) для измерения внутрисалонной температуры.**

5. КОМПЛЕКТ ПОСТАВКИ

Сборочный комплект MULTITRONICS VG1031G/VG1031GPL (ГАЗ 3110)	:
5.1. МК MULTITRONICS VG1031 (с прошивкой крайслер)	1 шт.
5.2. Соединительный шлейф с датчиком внешней температуры. Длина провода ДВТ 3,0 метра	1 шт.
5.3. Кабель - переходник для подключения к а/м ГАЗ исполнение G/Крайслер	1 шт.
5.4. Набор пластиковых изделий для крепления на а/м ГАЗ 3110	
нижняя часть подиума ГАЗ	1 шт.
основание подиума ГАЗ	1 шт.
прижимная рамка	1 шт.
комплект метизов для сборочного комплекта VG1031G/VG1031GPL	1 шт.
5.5. Набор пластиковых изделий для универсального крепления в любую а/м	
универсальный кожух	1 шт.
пластина крепления универсального кожуха	1 шт.
основание универсального поворотного кронштейна	1 шт.
держатель универсального поворотного кронштейна с липучкой	1 шт.
крышка универсального поворотного кронштейна	1 шт.
комплект метизов для сборочного комплекта VG1031U/VG1031UPL	1 шт.
5.6. Руководство по эксплуатации	1 шт.
5.7. Гарантийный талон на 1 год	1 шт.
5.8. Упаковочная коробка	1 шт.
5.9. Приложение: Коды неисправностей стандарта OBD-II	1 шт.

6. МАРКИРОВАНИЕ И ПЛОМБИРОВАНИЕ.

Гарантийный маркировочный саморазрушающийся при отклеивании стикер устанавливается на соединении нижней части корпуса и разъема питания (см. Рис 6), стикер является также гарантийной пломбой.

Место установки гарантийного маркировочного стикера

Гарантийный маркировочный для VG1031 (прошивка крайслер)

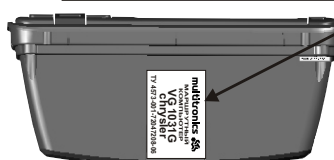


Рис. 6